

Модульный принцип формообразования является универсальным для дизайна и используется во всех его отраслях для решения широкого спектра проектных задач. Модульное формообразование ведет к унификации элементов, столь важной для промышленного производства, единству пластики и целостности визуального образа формы, гармонизации пропорциональных отношений. В графическом дизайне модульное формообразование широко используется в проектировании шрифтовых форм, знаковых систем, профессиональной верстке многостраничных изданий. Модульное формообразование основано на общих принципах с еще одним методом дизайнерского формообразования – комбинаторикой, в некоторых ситуациях являясь ее полным аналогом или частным случаем. В издании *Дизайн. Иллюстрированный словарь-справочник* (Г.Б.Минервин, В.Т.Шимко, А.В.Ефимов), комбинаторика определяется как метод формообразования в дизайне, основанный на применении закономерностей разнвариантного изменения пространственных, конструктивных и графических структур объекта, а также на способах проектирования объектов дизайна из типизированных элементов. Комбинаторика модульных элементов в графическом дизайне активно исполь-

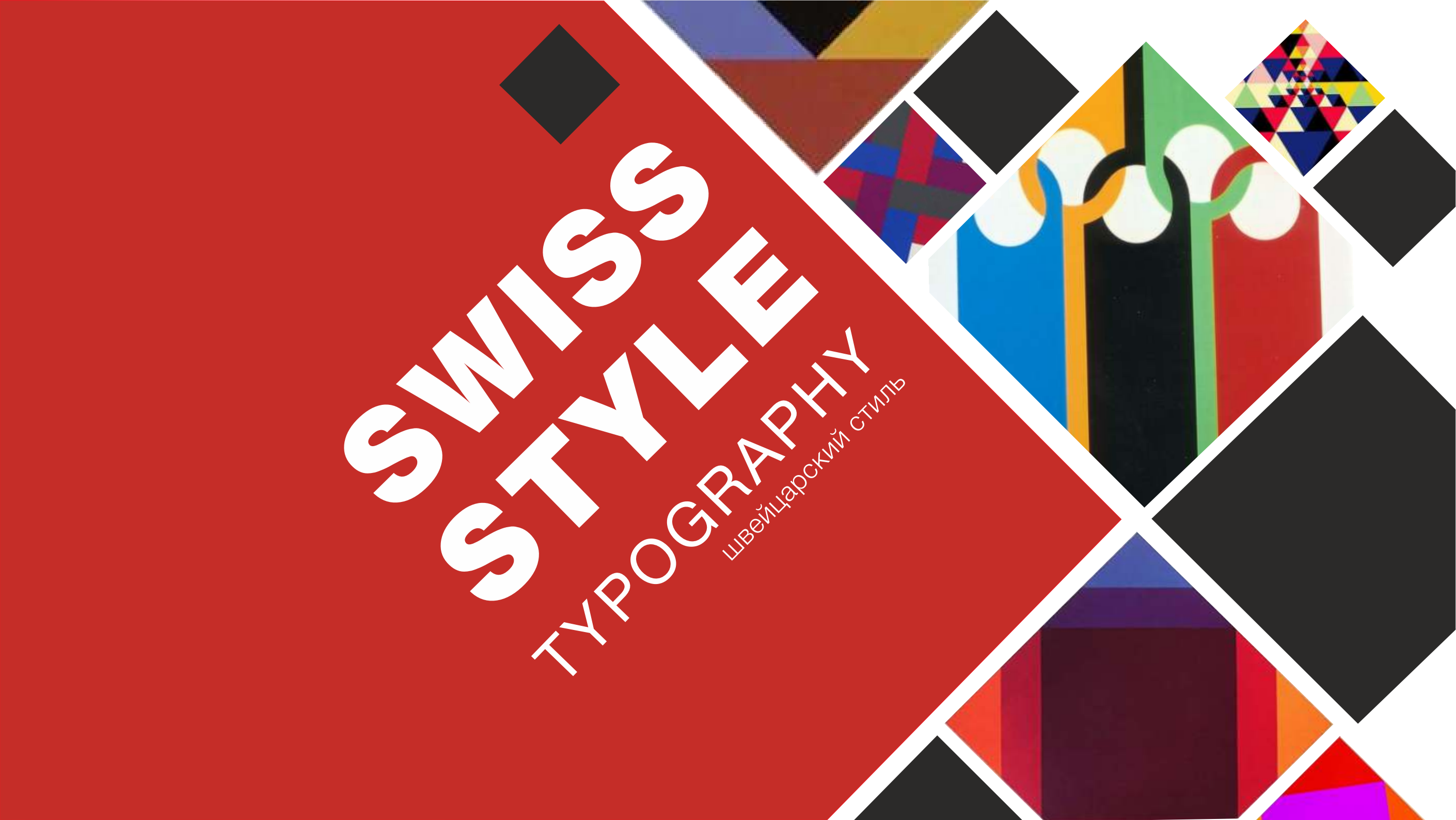
## ГРАФИЧЕСКИЙ ДИЗАЙН

зуется для цветофактурного обогащения, орнаментации формы. Это направление комбинаторики предлагается называть формально-образным. Простота модульного элемента и возможность создания из них выразительной пластики и ясных ритмических структур задействуется в создании знаков разного характера – пиктограмм, логотипов. В области проектирования шрифтовых форм использование модульного принципа привело к появлению самостоятельной группы модульных шрифтов, построенных из простых геометрических элементов. Несмотря на кажущуюся простоту этот принцип обеспечивает соблюдение всех функциональных требований к шрифту, пластическое разнообразие и выразительность его формы. Еще одно проявление модульного принципа в дизайне – модульная верстка. Модульная верстка – признанный способ придания порядка и структурной ясности изданию в самых сложных проектных ситуациях. Ясность модульного принципа формообразования позволяет использовать его в учебном процессе в ходе подготовки специалиста-дизайнера.

**Е.Л. Воврженчик, преподаватель профессиональной дисциплины**

# SWISS STYLE

TYPOGRAPHY  
ШВЕЙЦАРСКИЙ СТИЛЬ



# ШВЕЙЦАРСКАЯ ТИПОГРАФИКА

## ОСНОВНЫЕ ПРИНЦИПЫ



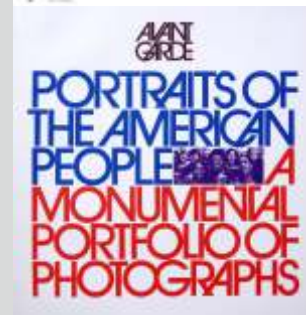
Пьер Келлер. Плакат для выставки, 1970



Helvetica. «Гельветика»  
Max Miedinger,  
Eduard Hoffmann,  
1957



Шрифт Univers и  
системаначетаний шрифта  
Adrian Frutiger, 1954



ITC Avant Garde «Авангард»  
Herb Lubalin, 1960



Carlo Vivarelli. Обложки журнала  
Neue Grafik, 1959



## модульная сетка

разработка сетки для любого, даже однополосного издания

## типографика порядка

упорядоченность, структурность, рациональность, информационная точность, четкость, однозначность, достоверность, унификация, комбинаторика

## Шрифты

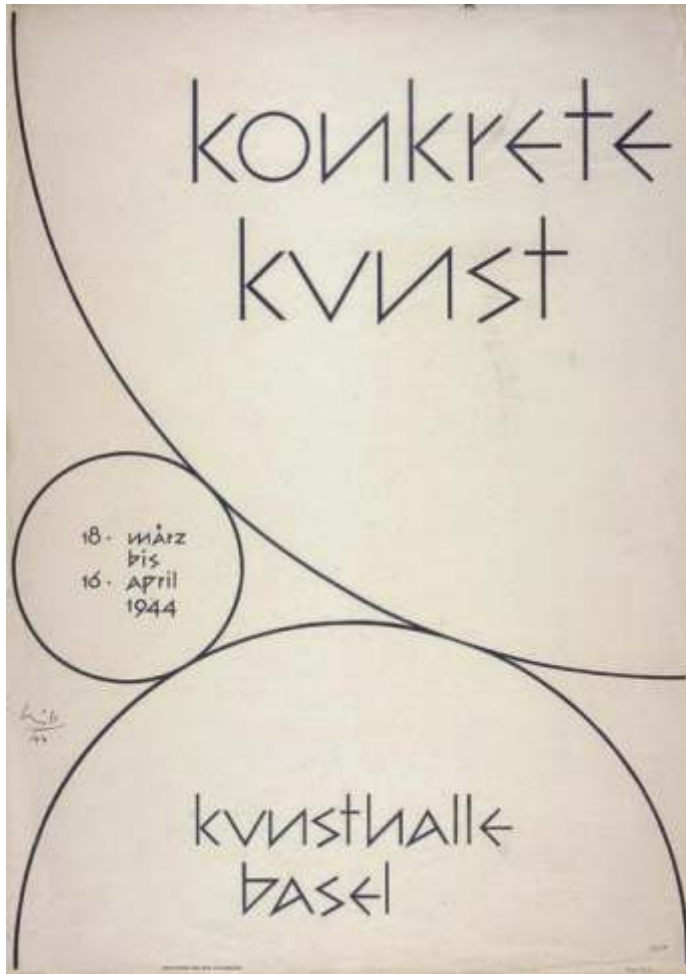
исключительно рубленные, без засечек  
классические примеры — Helvetica, Univers, Avant Garde  
единство шрифта в наборе, универсальность  
«безликость» шрифта

## контраст «настоящего белого и «настоящего черного

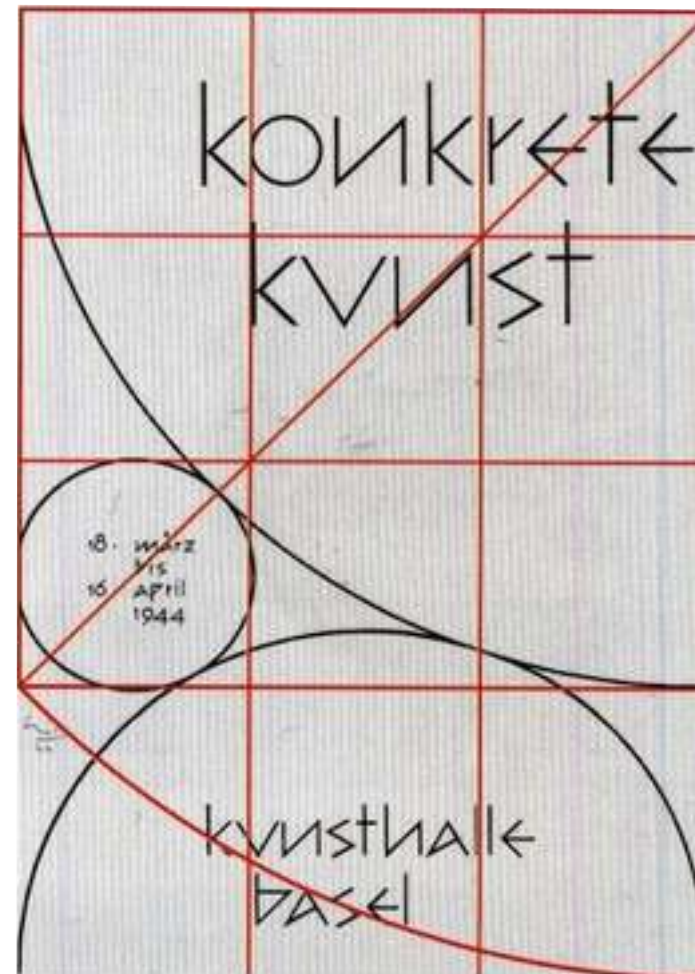
## фотография

еще один принцип швейцарской типографики – предпочтение иллюстрациям фотографий, как изображений, отражающих реальную действительность и факты

## использование простых геометрических форм

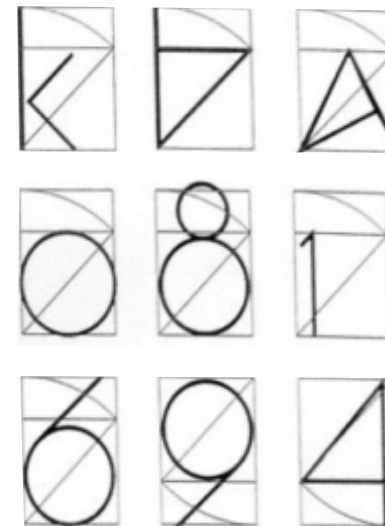


«Konkrete kunst» Швейцария 1944



Геометрическая схема «Konkrete kuns» Швейцария 1944

A B C D E F G H I J K L M N O P Q R  
 S T U V W X Y Z



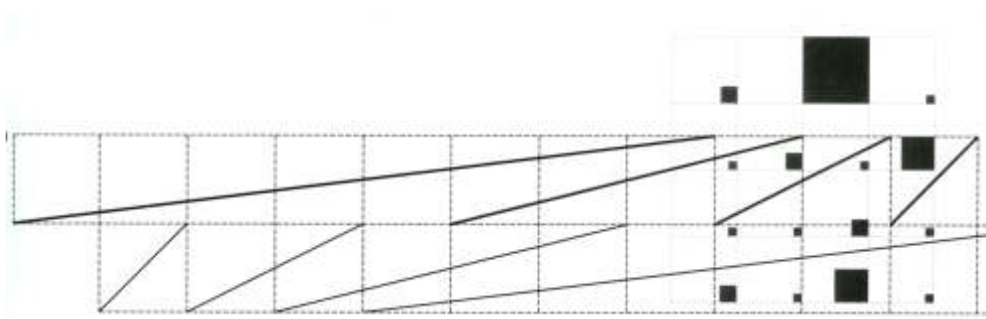
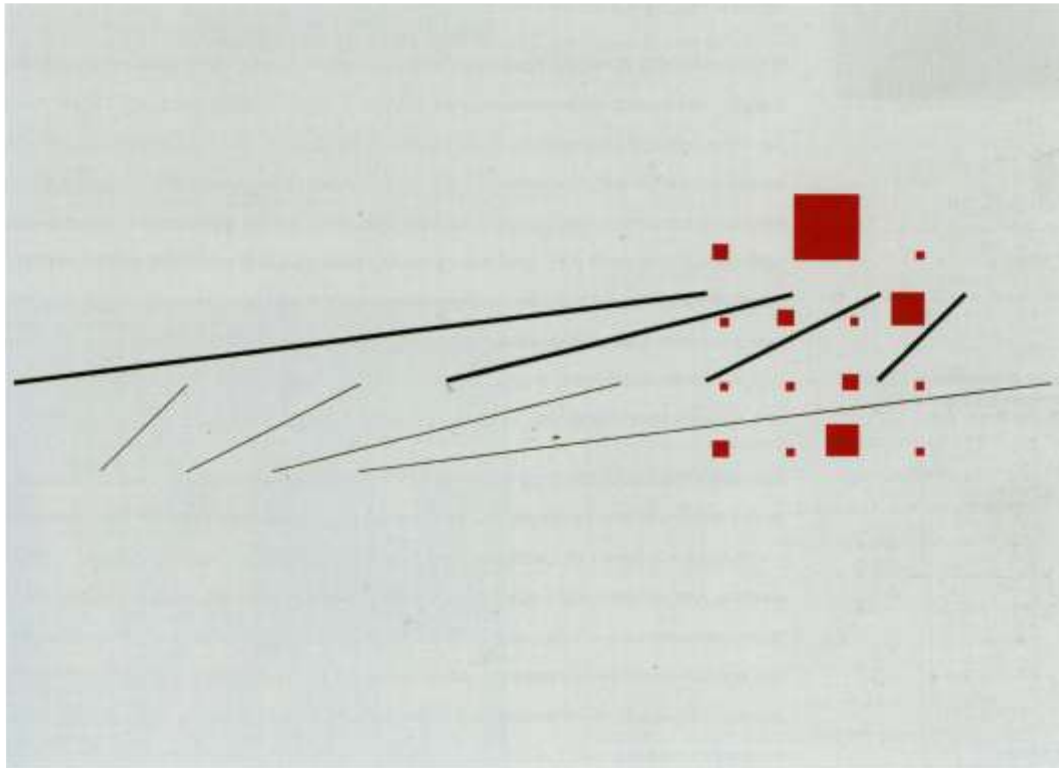
Билл подготовил сотни карандашных эскизов для плаката выставки «Konkrete kunst» в Базеле в 1944 году. Он пробовал найти универсальное решение- оптимальный шрифт текста для плаката . Иногда идея всего плаката возникает из формы букв, у Макса Билла произошло все наоборот: геометрическая структура плаката определила всю форму шрифта.



Max Bill  
(1908 г.г-1994 г)

Швейцарский скульптор, художник-абстракционист, архитектор и дизайнер, представитель цюрихской школы конкретного искусства.

Родился он в 1908 году в Швейцарии. После обучения в Цюрихе в художественно-ремесленном училище Билл переехал в Германию, где и примкнул к арт-движению Bauhaus. Одним из его учителей и наставников в тот период был не кто иной, как сам Василий Кандинский.



«Симультанная конструкция двойной прогрессивной системы» Швейцария 1945-51г.



Каталог «die farbe» 1944



Для работ Макса Билла характерны чистота и ясность линий, форм и пропорций.

Важнейшую роль в графике дизайнера играет геометрия. Работая с самыми обычными геометрическими фигурами, Макс Билл создавал удивительные комбинации, в которых формы обретали динамику и создавали единый, яркий и гармоничный образ. Творчество Билла это соединение простоты, высокого художественного вкуса и сложнейшего композиционного искусства.

Во многом дизайнер полагался на цвет. Именно цвет позволяет работам Макса Билла оживать, приобретать объем и равновесие. И именно цвет делает графику дизайнера столь необычной и полной неизъяснимого магнетизма. В работе с цветом Билл не знал рамок и ограничений. Он мог уравновесить в одной композиции самые разные, порой совершенно не сочетающиеся друг с другом цвета.



## МОДУЛЬ И МОДУЛЬНАЯ СЕТКА

**Содержание учебного материала:** Понятие модуля, модуль в дизайне, модульная сетка, комбинаторика модульного элемента. Формообразование на основе модульной сетки и комбинаторики. Комбинаторика; модуль и модульная сетка.

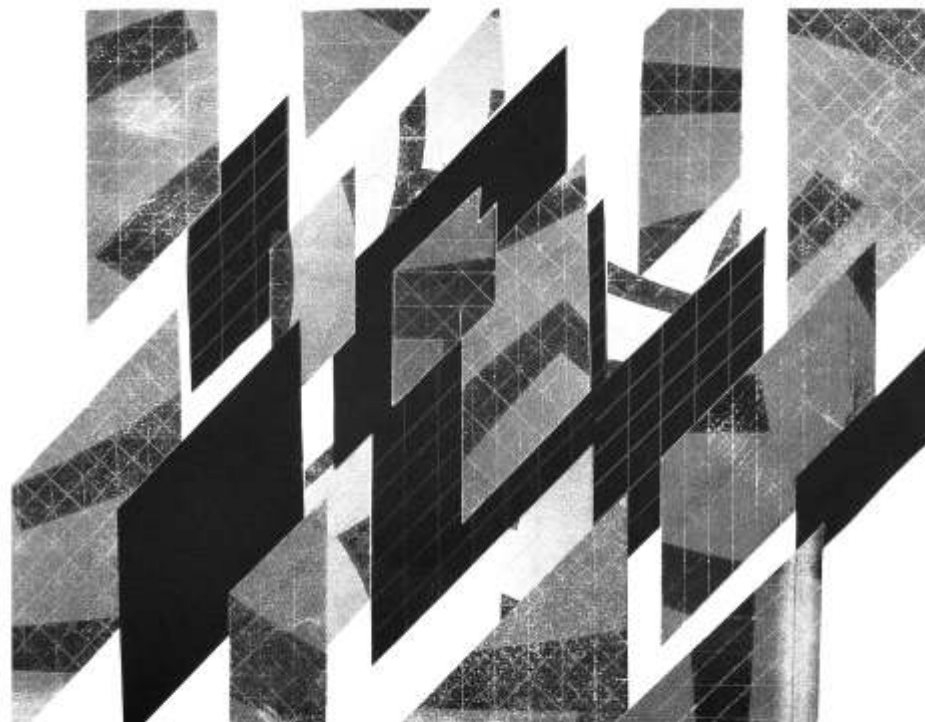
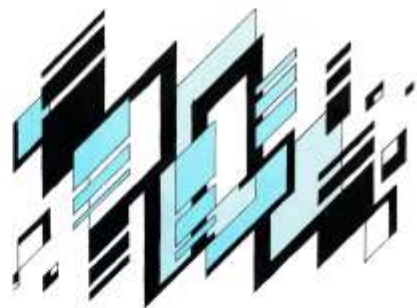
**Содержание материала:** Понятие модуля, модуль в дизайне, модульная сетка, комбинаторика модульного элемента. Формообразование на основе модульной сетки и комбинаторики.

**Студент должен знать:** Понятие модуля и комбинаторики, особенности использования модуля в различных областях дизайна.

**Студент должен уметь:** Использовать модульную сетку как способ организации графической композиции, предлагать варианты комбинаторных схем на основе нескольких несложных модульных элементов.

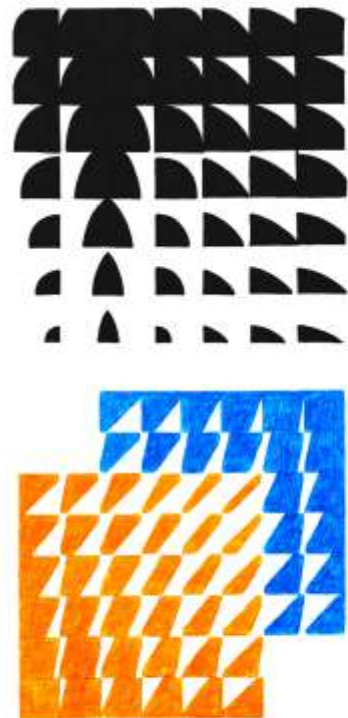
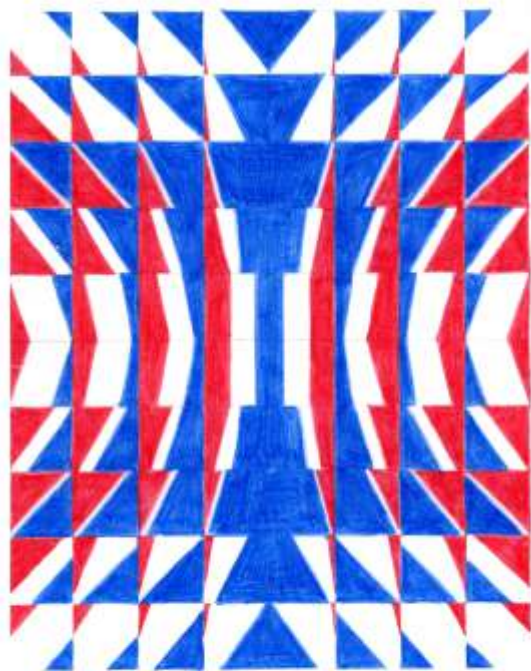
**Практическое задание 1:** Комбинаторика плоскостного модульного элемента. Композиция 20/30 см на формате А3, гуашь, коллаж

**Практическое задание 2:** Композиция на основе модульной сетки (аппликация из изобразительного фотоматериала, элементов типографики)

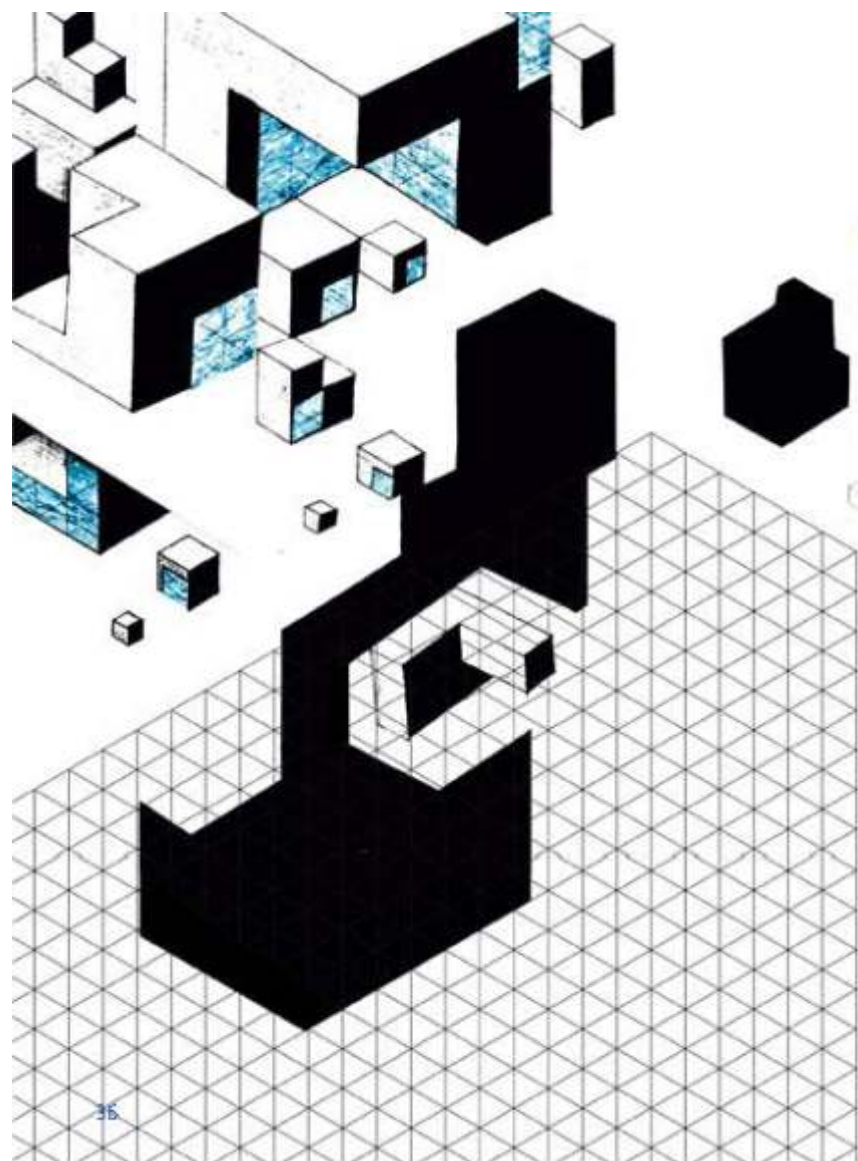




ГРАФИЧЕСКИЙ ДИЗАЙН  
МОДУЛЬ И МОДУЛЬНАЯ СЕТКА



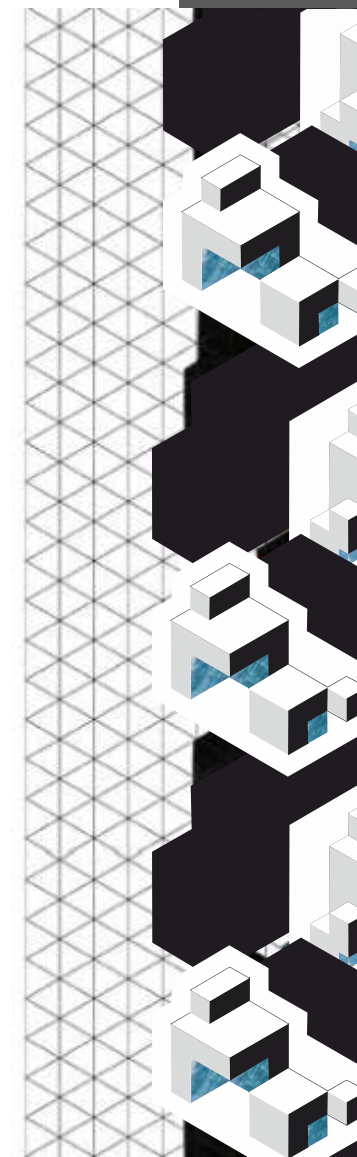
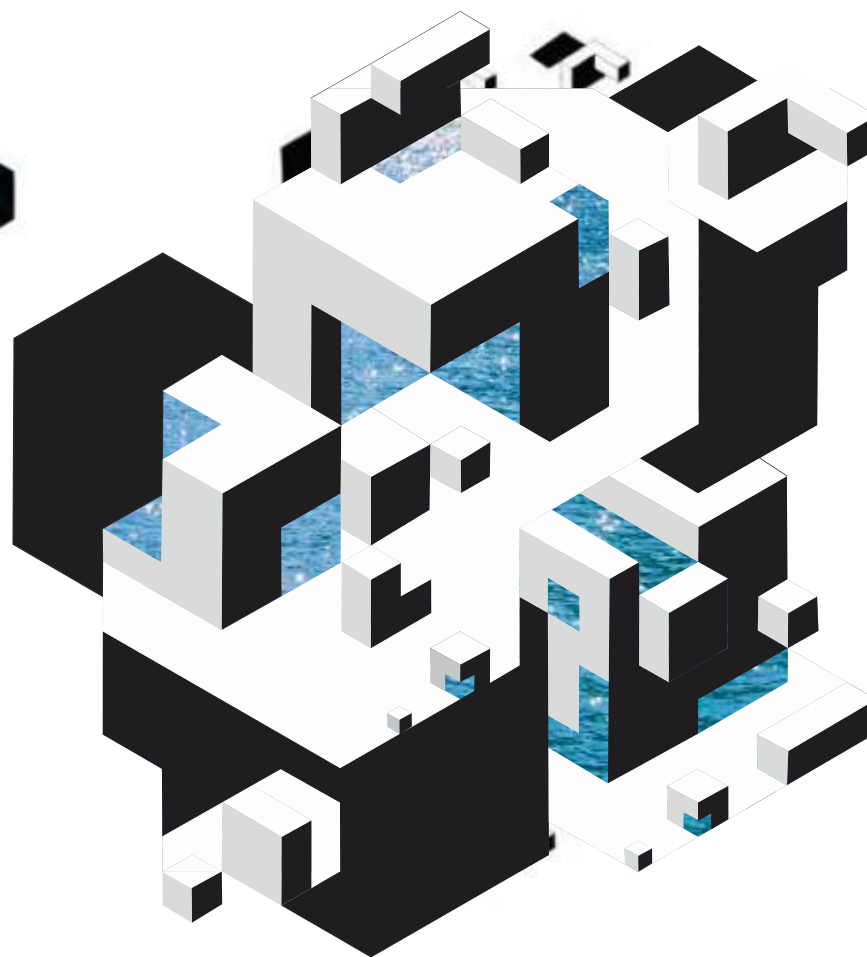
Формообразование модульного элемента и ритмическая композиция на основе модульной сетки. Композиция из шрифтовых элементов на основе модульной сетки. Выявление и развитие пластики буквы и формирование ритмических последовательностей членением ее формы.



Исходные модули



Формообразование на основе сетки,  
комбинаторные варианты критки.

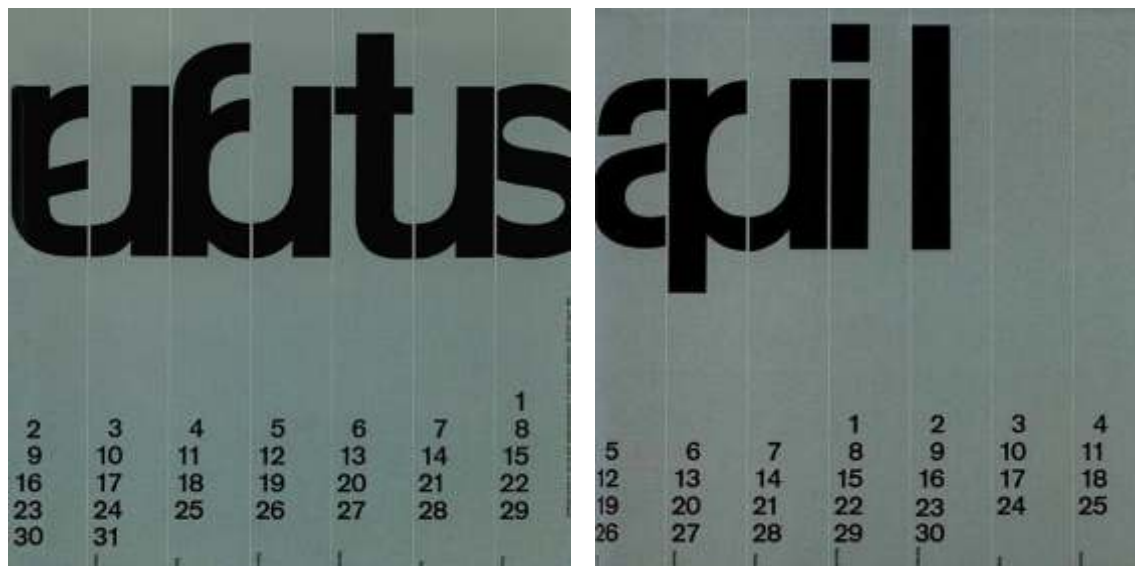




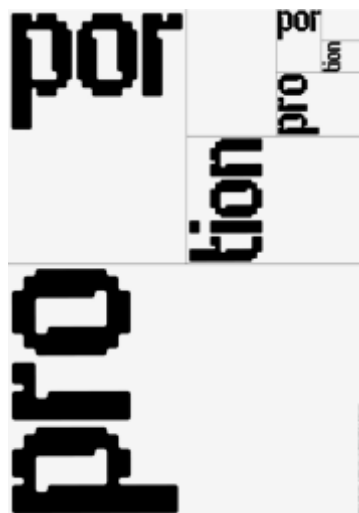


Шрифт New Alphabet 1967

Одной из известных работ Кроуела стал Новый Алфавит 1967. Как говорил сам Вим, он не был предназначен для письма и был всего лишь экспериментом, так как был очень абстрактен.



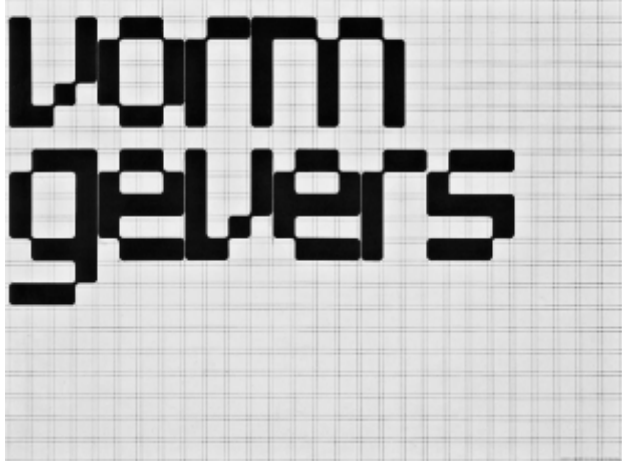
Calendar 1964



Вим Кроуел, родившийся в Гронингенет (Нидерланды) в 1928 году, - замечательная и вдохновляющая фигура с изобретательным духом и дальновидностью, энергичная и всегда выдающаяся

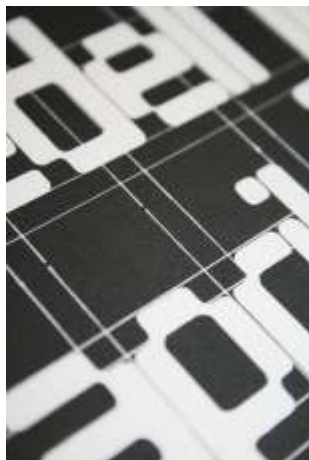
На протяжении всей своей карьеры Вим Кроуел был активным сторонником системы сетки, инструмента, который он считает одним из самых важных в наборе инструментов дизайнера.

В 1963 году он был одним из основателей дизайн-студии Total Design (в настоящее время называется Total Identity).

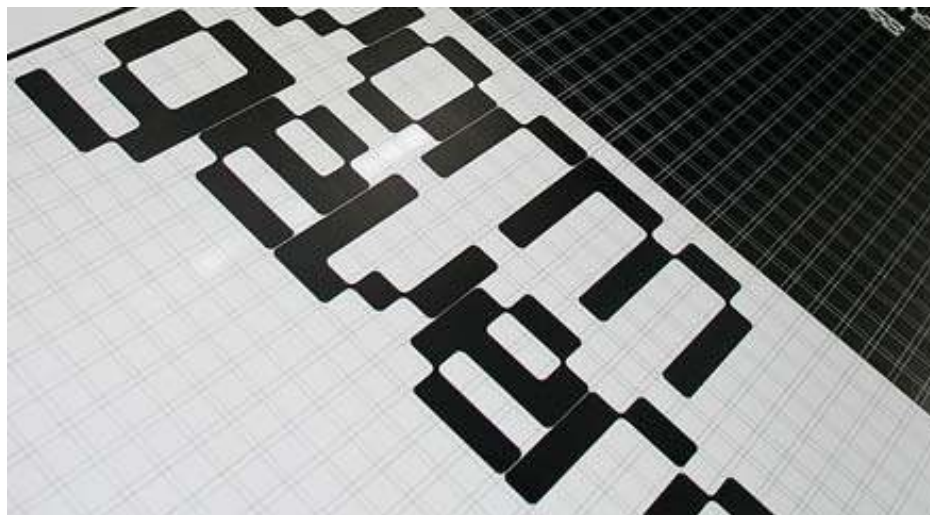


Vormgevers 1968

Формы букв созданы «в цифровом формате» с помощью квадратов сетки. Смещенные линиикоординатной сетки определяют радиус углов, и тот же радиус используется для соединения штрихов.



Сетка позволяет создавать цифровые» горизонтальные, вертикальные и диагональные штрихи. Буквы сливаются, их разделяет лишь тонкая линия. В большинстве своем они вписаны в форму 4 x 5 клеток. Узкие буквы, к примеру: «i» и «p» занимают ширину только одного квадрата

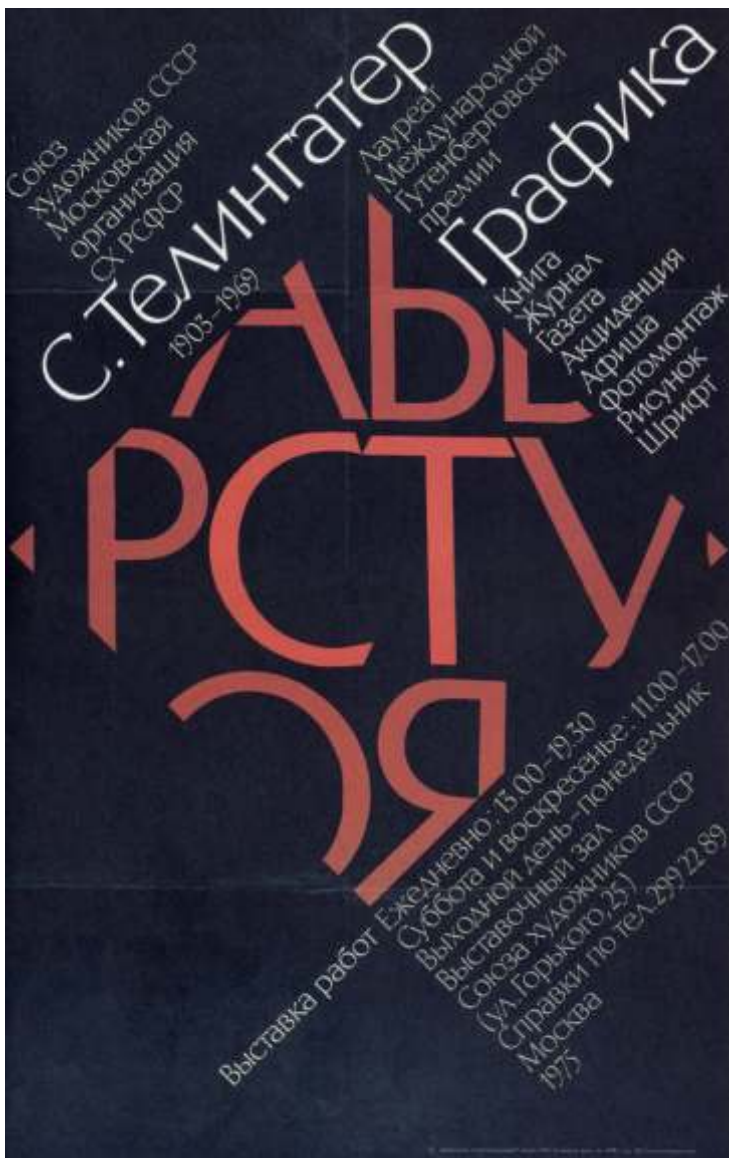


## Модульный ШРИФТ

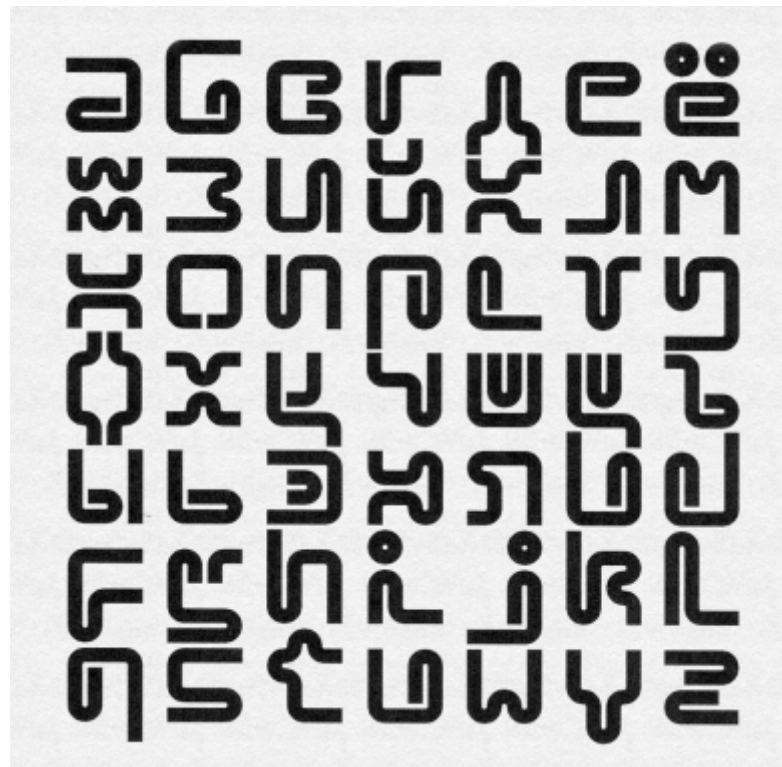
для  
Stedelijk Museum Amsterdam  
в плакате Vormgevers.

Этот плакат был создан задолго до изобретения персонального компьютера. В то время только банки широко применяли компьютерную обработку данных, и шрифт плаката по своей эстетике очень напоминает машиночитаемые цифры из чековых книжек

Оформление этого плаката одновременно воскрешает в памяти ранний машиночитаемый шрифт и предвосхищает грядущую цифровую эпоху. Уже тогда Вим Кроувел осознавал растущую роль печатных средств коммуникации



Максим Жуков.  
Обложка для издательства Книга  
1965



Максим Жуков. Меандр.  
Экспериментальный проект:  
опыт систематизации структурных принципов формообразования  
шрифта. Б., тушь. 1972.

С. Телингатер  
Лауреат Международной Гутенберговской премии  
Выставка работ. Графика  
Максим Георгиевич Жуков  
Плакат, 1975



Максим Георгиевич Жуков

Родился 30.04.1943 в Москве. В 1965 году окончил Московский полиграфический институт. Работает в области проектирования шрифта, типографики, оформления изданий. Художественный редактор издательства "Искусство" (1962–1977), главный художник издательства "Мир" (1981–1986), преподаватель Московского полиграфического института (1984–1985), заведующий дизайн-студией, координатор по типографике Секретариата ООН в Нью-Йорке (1977–1981, 1986–2003). Консультант фирм ParaType, Typeface Corporation, Microsoft, Monotype, Font Bureau Carter & Cone и других цифровых словолитен. Автор книг и исследований по типографике и шрифтовому дизайну. Участник и призер многих национальных и международных конкурсов.

С 1986 года по настоящее время живет и работает в Нью-Йорке. Преподает в художественных институтах "Парсонс" и "Купер Юнион". Член Союза дизайнеров России и других российских, американских и международных художественных обществ и объединений.



## МОДУЛЬНЫЙ ШРИФТ

**Содержание учебного материала:** Построение модульного шрифта из геометрически несложных модулей.

Структура шрифта.

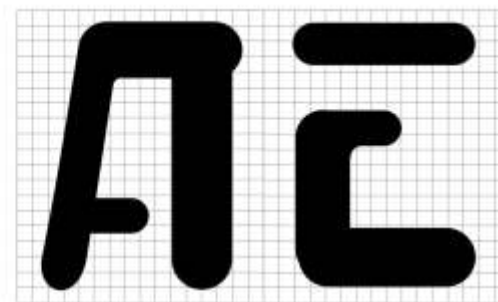
**Содержание материала:** Шрифт и буква – история, классификация, особенности построения, применение. Ритм и пропорции в шрифте. Модульный шрифт.

**Студент должен знать:** Основные группы шрифтов и особенности их применения.

Структуру шрифта. Формальную и ритмическую основу шрифта.

**Студент должен уметь:** Стилистически оправданно применять шрифт; строить шрифт на основе простейших модульных элементов; вычленять и использовать элементы шрифта в формальных графических композициях.

А Б В Г Д Е Ж  
З И Й К Л М Н  
О П Р С Т У Ф Х  
Ц Ч Ш Щ Ъ Ы Ь  
Э Ю Я  
ı 2 3 4 5 ö 7 ø 9 0



КАРТОН  
ДИЗАЙН

# МЕХИКО 1968



1



2



3



4



5



Эдуардо Терразас

Олимпийские игры в Мехико 1968 года впервые превратились в масштабный дизайн-проект и стали первым значимым визуальным явлением. Кажущаяся на первый взгляд простота эмблемы - пять олимпийских колец в сочетании с двоичным обозначением соответствующего года - вызвала настоящую сенсацию.

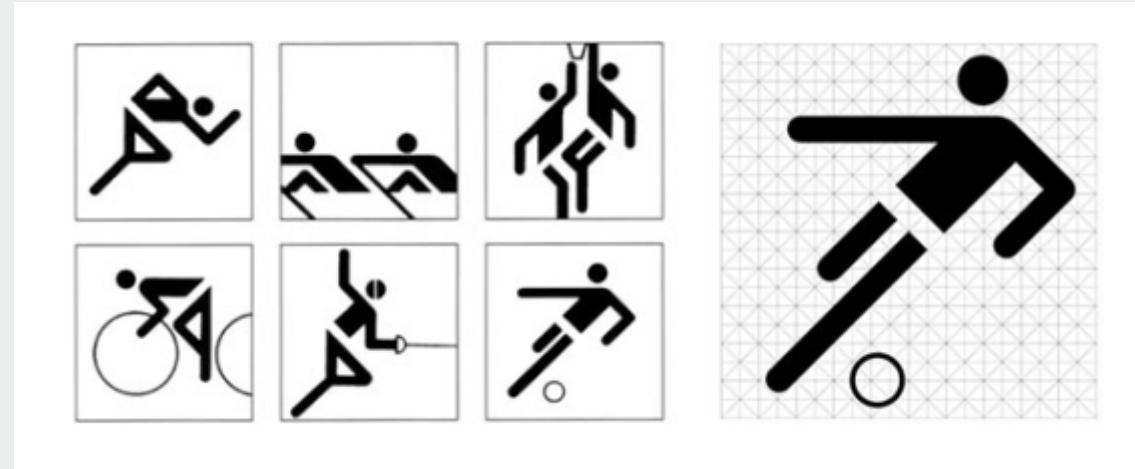
1. Эмблема
2. Эмблема
3. Пиктограммы
4. Оформление стенда
5. Билет

# МЮНХЕН 1972

АЙДЕНТИКА ОЛИМПИЙСКИХ ИГР



1



3



2

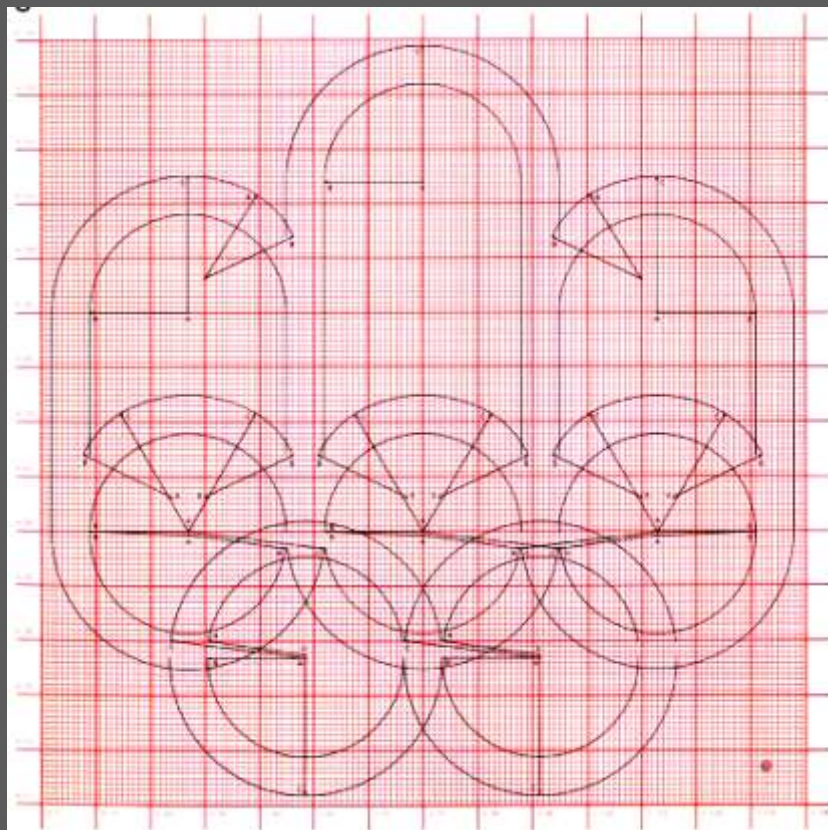


Отл Аичер

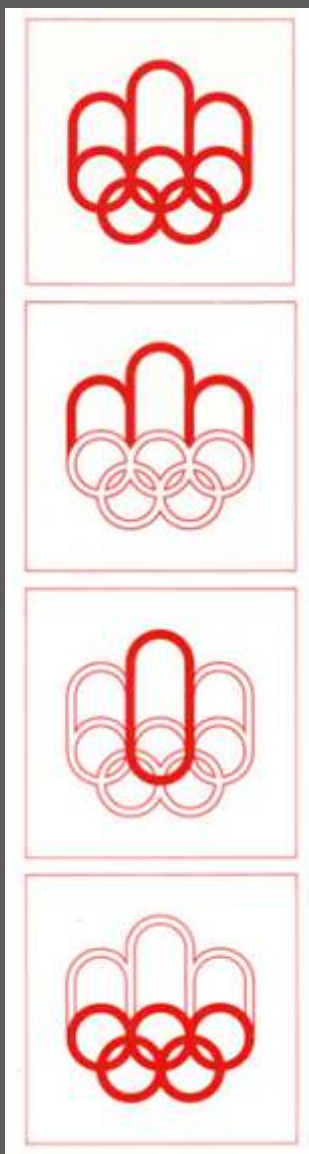
Эмблема для Олимпиады получилась достаточно необычной, но публика встретила ее достаточно прохладно. Также дизайнеру удалось передать динамику движения в пиктограммах для Олимпиады, которые гармонично вписались в общий графический стиль.

1. Эмблема
2. Билет
3. Пиктограммы

# МОНРЕАЛЬ 1976



2



3



1

Графическое оформление Олимпийских игр в Монреале считается одним из самых удачных наряду с айдентикой. На эмблеме изображены Олимпийские кольца, установленные на олимпийский подиум, который также является графической интерпретацией буквы М, первой буквы в названии города Монреаль. В центре эмблемы - беговая трасса - центральный объект Олимпийских Игр.



4



Пьер-Ивом



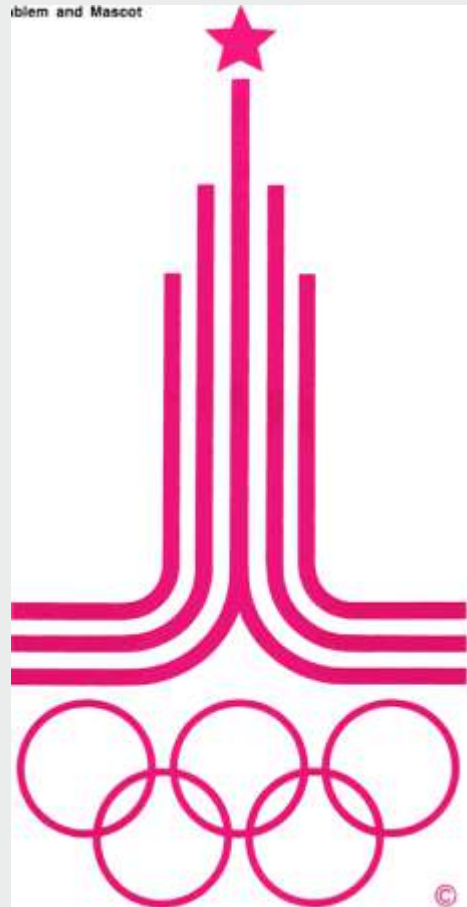
Жорж Юэлем

1. Эмблема
2. Построение эмблемы
3. Детали эмблемы
4. Билет

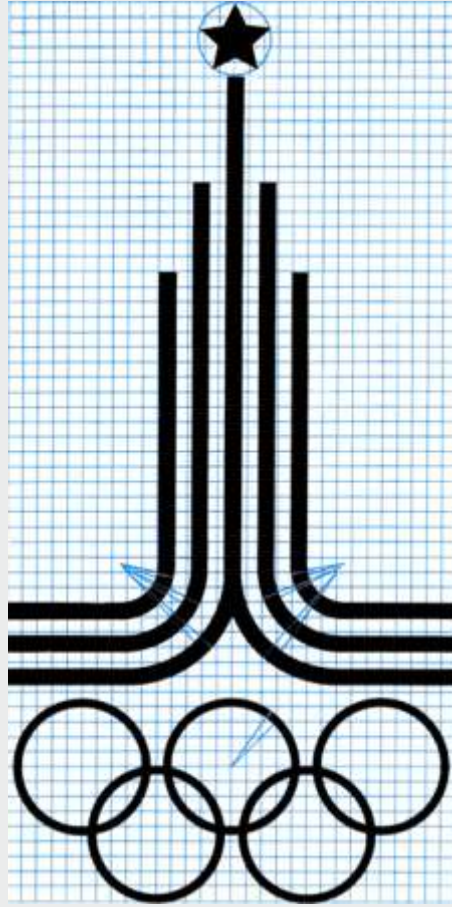
# МОСКВА 1980



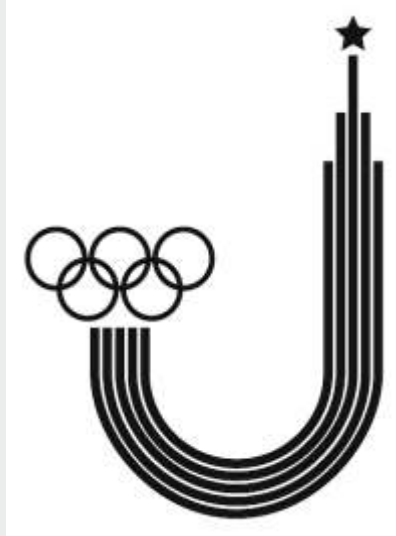
Emblem and Mascot



1



2



3



4



5



Владимир Арсентьев

Эмблема состоит из Олимпийских колец, над которыми расположены параллельные линии, сливающиеся в пирамиду, и пятиконечная звезда, символизирующие Московский Кремль.

1. Эмблема
2. Построение эмблемы
3. Эмблема
4. Пиктограммы
5. Билет





ГРАФИЧЕСКИЙ ДИЗАЙН

## МОДУЛЬНЫЙ ПРИНЦИП В ПОСТРОЕНИИ ЗНАКА

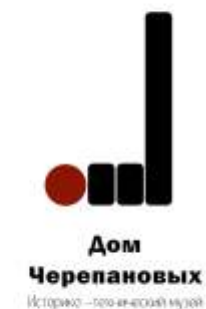
**Содержание материала:** Знакомство с понятием «структура». Модуль – первичный элемент структуры. Модульная сетка – как способ гармонизации композиции и как способ подачи графической информации.

**Студент должен знать:** понятие модуль, модульный элемент и модульная сетка; основные способы работы с сеткой, особенности композиционного построения системы элементов фирменного стиля.

**Студент должен уметь:** использовать модульный подход в построении шрифта и проектировании знака.

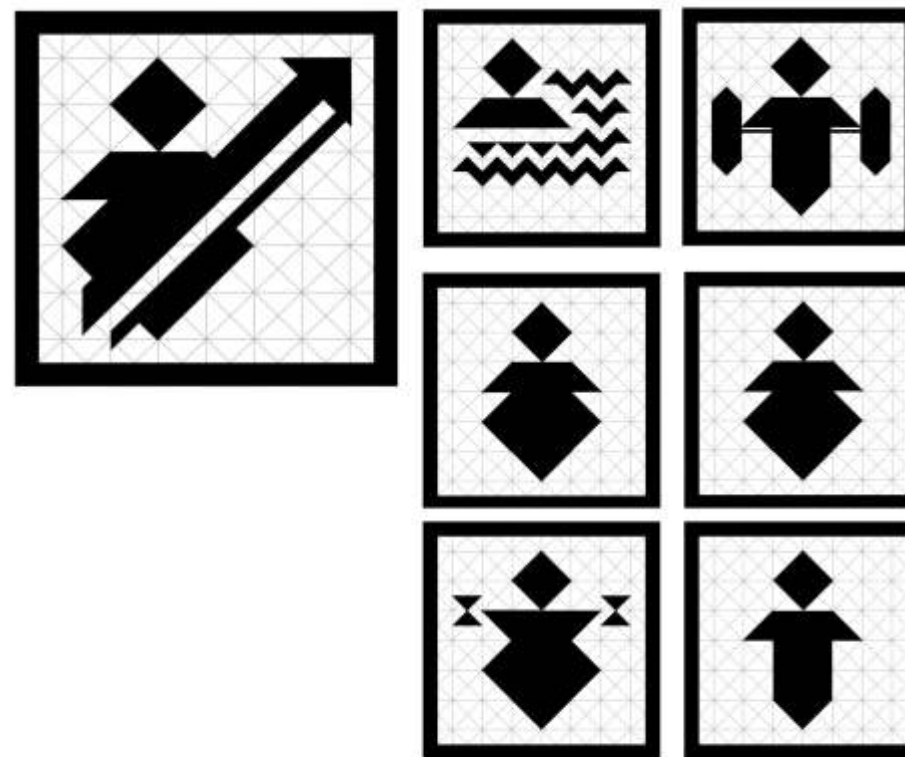
**Практическое задание 1:** Графический анализ знака. Предложить способ построения существующего знака (например, спортивной пиктограммы) и представить его на модульной сетке. Формат А3, 3 композиции 10/10см, ч/б графика.

**Практическое задание 2:** Серия знаков в едином стиле на основе модульной сетки. Формат А3, 4-6 знаковых форм, ч/б графика.





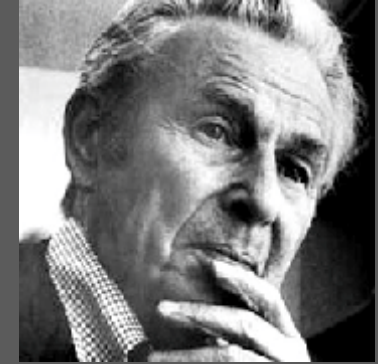
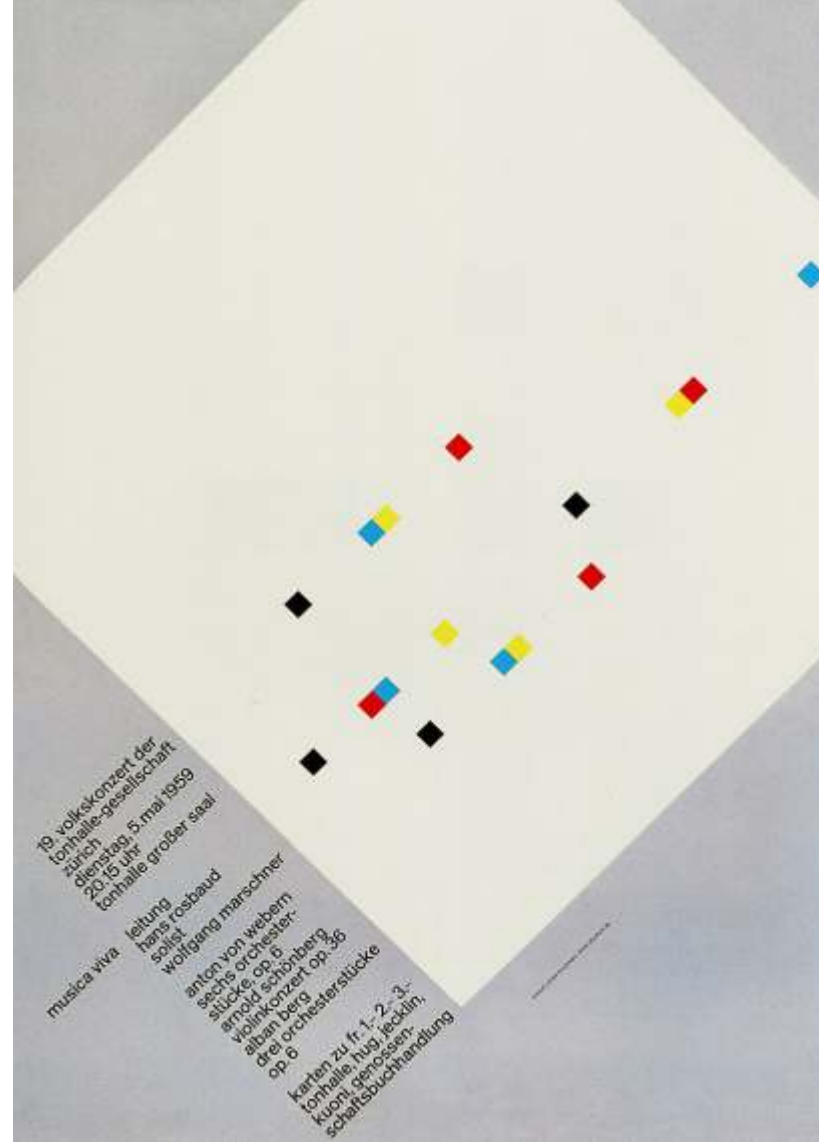
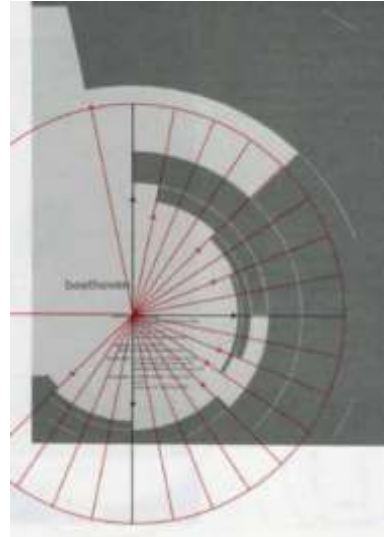
ГРАФИЧЕСКИЙ ДИЗАЙН  
МОДУЛЬНЫЙ ПРИНЦИП В ПОСТРОЕНИИ ЗНАКА





Beethoven Poster, Josef Muller-Brockmann, 1955

Плакат «Бетховен» был разработан Йозефом Мюллером-Брокманом в 1955 году. Он известен своей чистой типографикой, простым дизайном и геометрическими формами, которые автор использовал на протяжении всей своей работы.



Швейцарский графический дизайнер, художник, типограф, писатель и педагог.

Йозеф Мюллер-Брокманн родился в Швейцарии в 1914 году и был одним из главных дизайнеров, которые создали международную сенсацию швейцарского стиля в 1940-х и 50-х годах.

Он был автором нескольких книг, в том числе «Художник-график и его проблем с дизайном» и «История визуальных коммуникаций и

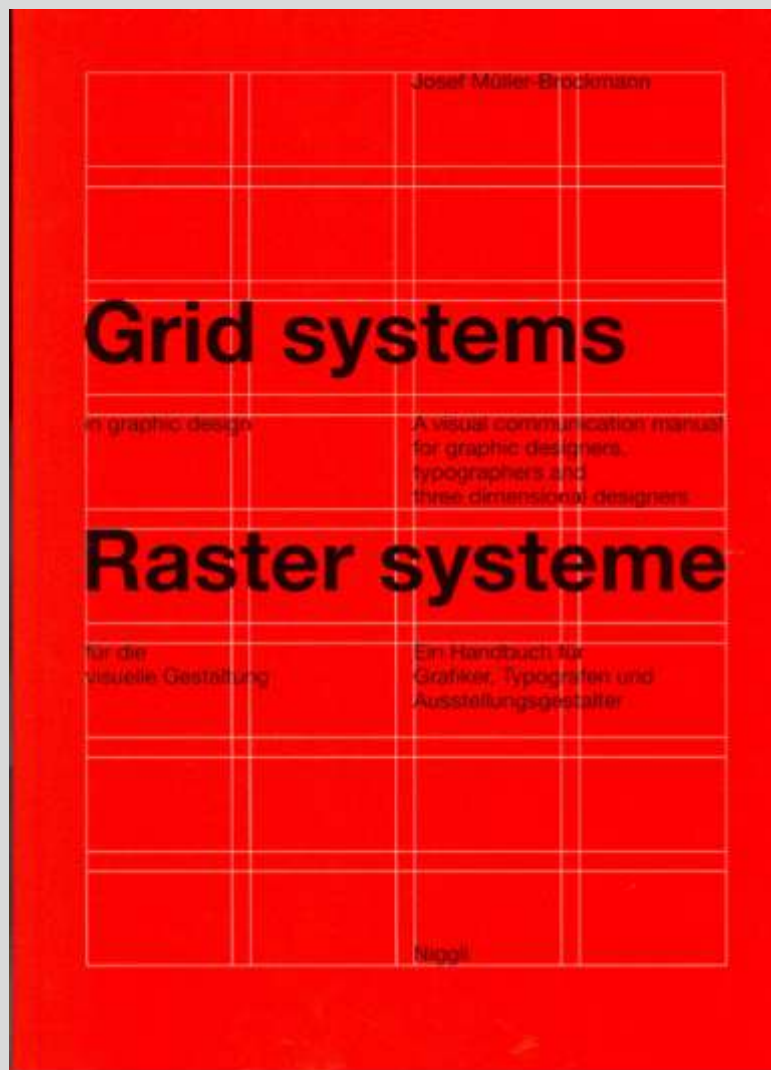
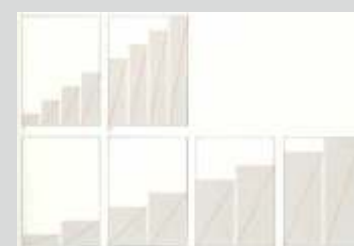
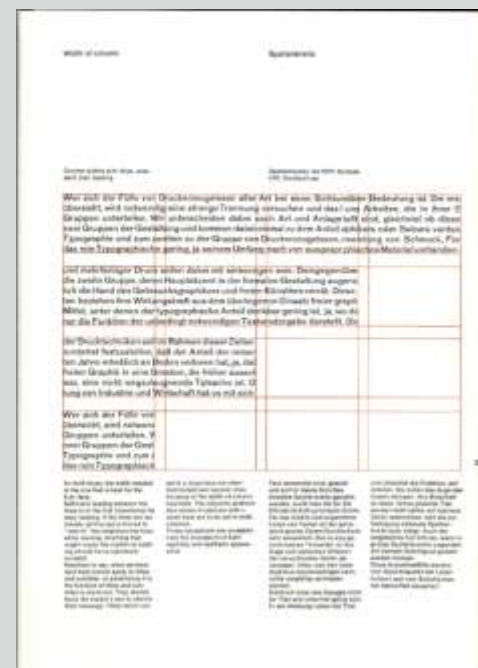


Table of Contents	Inhaltsverzeichnis
Foreword	7 Vorwort
The book	8 Zum Buch
Grid and design philosophy	10 Raster und Design-Philosophie
The typographic grid	11 Der typographische Raster
What is the purpose of the grid?	13 Wieso überhaupt Raster?
Size of paper	15 Papierformate
The typographic measuring system	17 Das typographische Maß-System
Typeface alphabets	19 Schrifttypenalphabete
Width of columns	20 Spaltenbreite
Leading	26 Zeilenabstand
Margin proportions	28 Margenproportionen
Page numbers	32 Paginierung
Body and display lines	36 Grundlinien und Ausstellungschriften
Construction of the type area	40 Konstruktion des Satzspiegels
Construction of the grid	57 Konstruktion des Rasters
Type and picture area with 8 grid fields	72 Satz- und Bildspiegel mit 8 Rasterfeldern
Type and picture area with 20 grid fields	76 Satz- und Bildspiegel mit 20 Rasterfeldern
Type and picture area with 32 grid fields	87 Satz- und Bildspiegel mit 32 Rasterfeldern
The paragraph in the grid system	87 Die Paragrafen im Raster-system
The illustration in the grid system	88 Die Illustration im Raster-system
Grid use in the grid system	94 Die Funktionen im Raster-system
Printer examples	104 Beispiele aus der Praxis
The grid system in corporate identity	100 Das Raster-system im Erscheinungsbild
The grid in three-dimensional design	141 Der Raster in der dreidimensionalen Gestaltung
Examples of exhibitions	149 Beispiele aus der Ausstellungspraxis
Systems of order in ancient and modern times	158 Ordnungssysteme im Altertum und in der Neuzeit
Consulting remarks	174 Schlussbemerkung
Biography	175 Lebenslaufskizze
List of artists	178 Künstlerverzeichnis



**Grid Systems in Graphic Design**  
Йозеф Мюллер-Брокман - 1981 г

## Модульные сетки в графическом дизайне

Йозеф Мюллер-Брокман использовал сетки в большинстве своих работ и был одним из первых, кто внедрил эту технику в графический дизайн.

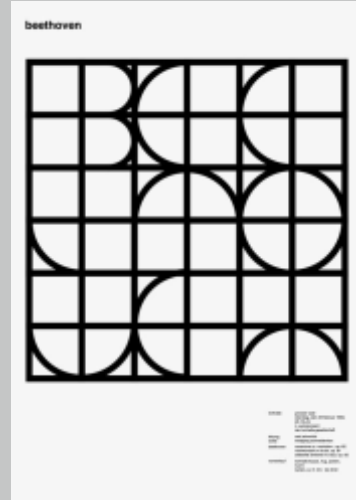
В своей книге «Grid Systems in Graphic Design» он изложил теорию об одном из наиболее популярных методов конструирования полиграфической продукции — модульной сетке.

Это привело к тому, что другие графические дизайнеры последовали этому примеру, и это стало сильной чертой швейцарского стиля.

Роль Брокмана в индустрии графического дизайна не осталась незамеченной. В 1987 году государство Цюрих наградило его золотой медалью в честь его вклада в дизайн. Во всем мире он также проводил выставки, которые имели огромный успех.

# ДЖЕССИКА СВЕНДСЕН 100 ДНЕЙ

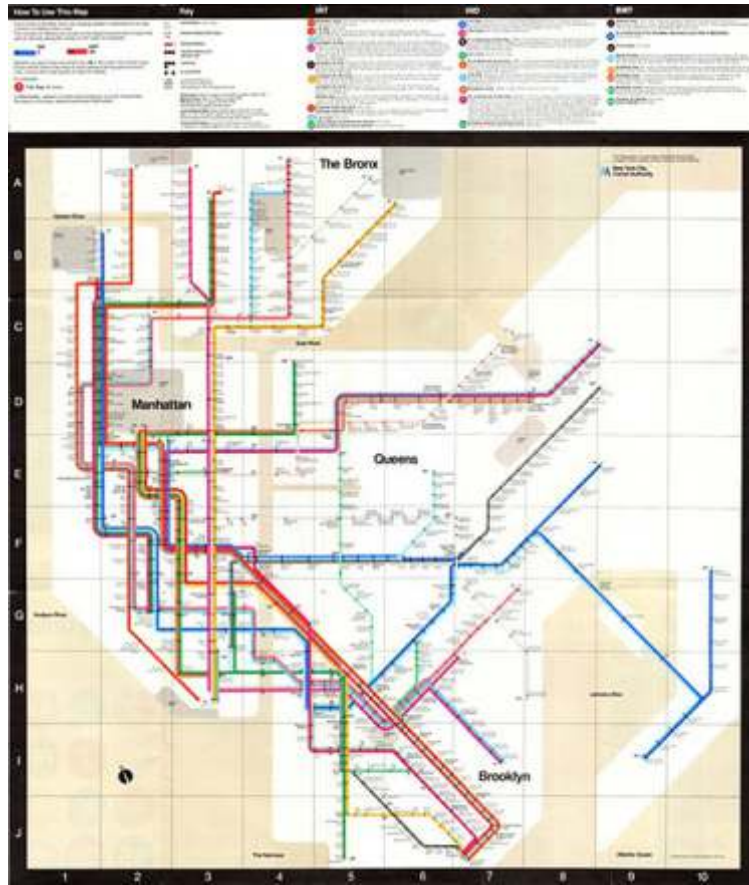
ШВЕЙЦАРСКАЯ  
ТИПОГРАФИКА



«100 дней» - это удивительный проект, в течение которого Джессика Свендсен исполняет ежедневную версию легендарного плаката Йозефа Мюллера-Брокмана для концерта Бетховена в Цюрихе в 1955 году.

Инициатива является частью 100-дневного семинара. Майкл Берут в Йельской школе искусств и представляет собой феноменальный подход к реальности пластического знака.

# МОДУЛЬНЫЕ НАВИГАЦИОННЫЕ СИСТЕМЫ

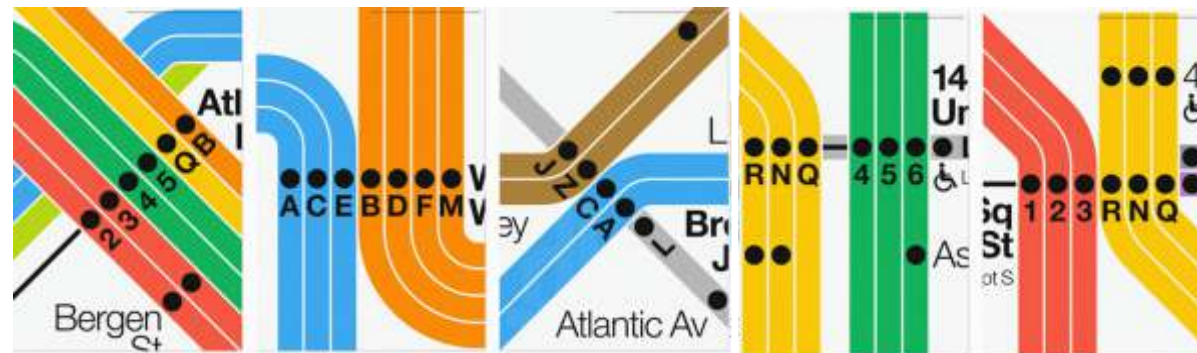
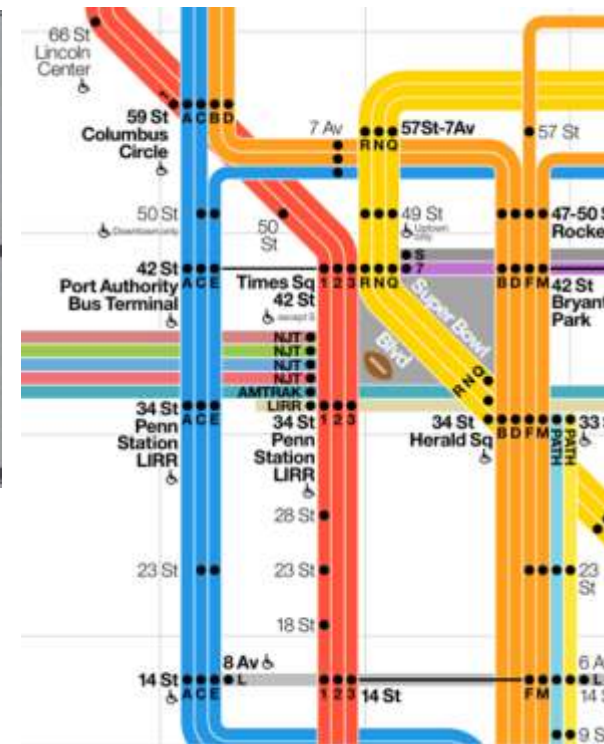


Карта Нью-Йоркского метрополитена 1972 года.

Карта Виньелли стала примером удобной графической схемы. Для достижения этой визуальной гармонии автор сознательно избавился от лишних деталей и использовал только углы 45° и 90°. Кроме того, ради эффектного и пропорционального дизайна пришлось несколько исказить реальность: так, Центральный парк на карте в три раза короче действительных размеров. Целью Виньелли было показать, как добраться из пункта А в пункт В, а не правильно передать расстояния.



Система навигации для нью-йоркского метро 1966



В 1966-м Виньелли, работая в Unimark International, унифицировал навигацию системы нью-йоркского метро. Удачное модульное решение стало таким же эталоном дизайна, как и схемы метро Нью-Йорка, и работает и поныне. В 72-м, уже запусив собственное дизайн-бюро Vignelli Associates, дизайнер создал и новую



ГРАФИЧЕСКИЙ ДИЗАЙН

## МАКЕТИРОВАНИЕ МНОГОСТРАНИЧНОГО ИЗДАНИЯ

**Содержание материала:** Основные виды и приемы профессиональной верстки – сетка, модульный способ, колоночная и блочная система. Особенности набора в полиграфии.

**Студент должен знать:** особенности композиционного построения как всего издания в целом, так и его отдельных элементов, основы профессиональной верстки

**Студент должен уметь:** разработать ясную композиционную структуру полиграфического издания, гармонично используя выразительные средства набора и профессиональной верстки.

**Практическое задание 1:** Календарь в стиле модернистской или постмодернистской типографики. Обложка и не менее 3 страниц календаря. Формат А3.

**Практическое задание 2:** Макет авторского издания (портфолио, буклет, альбом, каталог) или серии с информационных стендов единой версткой. Минимум: Обложка, титульный лист, 2-3 разворота.



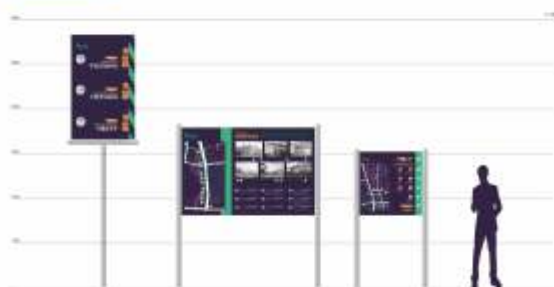
# СИСТЕМА ВИЗУАЛЬНЫХ КОММУНИКАЦИЙ

ГРАФИЧЕСКИЙ ДИЗАЙН



Дипломный проект на тему: «Проектирование элементов системы визуальных коммуникаций пешеходного маршрута «Малахитовая линия» г. Н-Тагил»

Система стандартов



Информационный стенд

Культурно-исторический стенд, Информационный знак



Дипломный проект на тему: «Проектирование элементов системы визуальных коммуникаций пешеходного маршрута «Малахитовая линия» г. Н-Тагил»

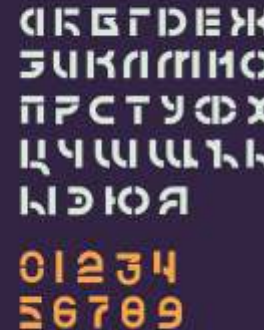
Логотип



Иконки



Шрифты



Цветовая палитра



Рекомендуемые шрифты

Адрес  
Иероглиф

